



**МИНИСТЕРСТВО ЗДРАВООХРАНЕНИЯ РЕСПУБЛИКИ ТЫВА  
(Минздрав РТ)**

**П Р И К А З**

от «14» 10 2015 г.

№ 1190

г. Кызыл

**Об утверждении Порядка оказания медицинской помощи населению по профилю «Офтальмология» на территории Республики Тыва**

В соответствии с Федеральным законом от 21 ноября 2011 г. N 323-ФЗ «Об основах охраны здоровья граждан в Российской Федерации, приказами Министерства здравоохранения Российской Федерации от 12 ноября 2012 г. N 902н "Об утверждении Порядка оказания медицинской помощи взрослому населению при заболеваниях глаза, его придаточного аппарата и орбиты" и от 2 декабря 2014 г., № 796н «Об утверждении Положения об организации оказания специализированной, в том числе высокотехнологичной, медицинской помощи», Положением о Министерстве здравоохранения Республики Тыва, утвержденным постановлением Правительства Республики Тыва от 18.04.13 г. № 228,  
**ПРИКАЗЫВАЮ:**

1. Утвердить:

1.1. Порядок оказания медицинской помощи населению по профилю «Офтальмология» на территории Республики Тыва согласно приложению № 1.

2. Утвердить Схему маршрутизации пациентов офтальмологического профиля согласно приложению № 2.

3. Главным врачам медицинских организаций Республики Тыва принять меры по внедрению:

3.1. утвержденного Порядка оказания медицинской помощи населению по профилю «Офтальмология» на территории Республики Тыва;

3.2. утвержденной Схемы маршрутизации пациентов офтальмологического профиля;

3.3. федеральных стандартов оказания медицинской помощи населению по профилю «Офтальмология» согласно приложению № 3.

4. Контроль за исполнением настоящего приказа возложить на первого заместителя Б.Д. Монгуш.

0001420 \*

5. Ответственному лицу отдела организационно-правового обеспечения и кадровой политики (Монгуш) копию приказа направить главным врачам медицинских организаций республики и ознакомить Б.Д. Монгуш под роспись.

Министр

Handwritten signature in black ink, consisting of stylized Cyrillic letters.

О.Э. Донгак

## **ПОРЯДОК ОКАЗАНИЯ МЕДИЦИНСКОЙ ПОМОЩИ ПО ПРОФИЛЮ «ОФТАЛЬМОЛОГИЯ»**

1. Настоящий Порядок устанавливает правила оказания медицинской помощи взрослому населению при заболеваниях глаза, его придаточного аппарата и орбиты в медицинских организациях.

2. Медицинская помощь больным при заболеваниях глаза, его придаточного аппарата и орбиты (далее – медицинская помощь) оказывается в виде:

первичной медико-санитарной помощи;

скорой, в том числе скорой специализированной, медицинской помощи;

специализированной, в том числе высокотехнологичной, медицинской помощи.

3. Медицинская помощь оказывается в следующих условиях:

амбулаторно (в условиях, не предусматривающих круглосуточное медицинское наблюдение и лечение) в ЛПУ республики Тыва;

стационарно (в условиях, обеспечивающих круглосуточное медицинское наблюдение и лечение) в офтальмологическом отделении Республиканской больницы №1, в межкожуунных многопрофильных центрах.

4. Первичная медико-санитарная помощь больным при заболеваниях глаза, его придаточного аппарата и орбиты включает в себя мероприятия по профилактике заболеваний глаза, его придаточного аппарата и орбиты, диагностике, лечению заболеваний и состояний, медицинской реабилитации, формированию здорового образа жизни, санитарно-гигиеническому просвещению.

5. Первичная медико-санитарная помощь включает:

первичную доврачебную медико-санитарную помощь;

первичную врачебную медико-санитарную помощь;

первичную специализированную медико-санитарную помощь.

Первичная медико-санитарная помощь оказывается в амбулаторных условиях и в условиях дневного стационара.

Первичная доврачебная медико-санитарная помощь в амбулаторных условиях осуществляется медицинскими работниками со средним медицинским образованием.

Первичная врачебная медико-санитарная помощь осуществляется врачами-терапевтами, врачами-терапевтами участковыми, врачами общей практики (семейными врачами).

При подозрении или выявлении у больных заболеваний глаза, его придаточного аппарата и орбиты врачи-терапевты, врачи-терапевты участковые, врачи общей практики (семейные врачи) направляют больных на консультацию к врачу-офтальмологу.

Первичная специализированная медико-санитарная помощь осуществляется врачами-офтальмологами по месту жительства больного.

При выявлении онкологического заболевания офтальмологического профиля, лечение и наблюдение больного, не требующего комбинированного и (или) сочетанного лечения, осуществляется врачом-офтальмологом.

6. Скорая медицинская помощь оказывается при острых состояниях и (или) заболеваниях глаза, его придаточного аппарата и орбиты (травмы глаза, его придаточного аппарата и орбиты, инородные тела глаза, термические и химические ожоги глаза и его придаточного аппарата, острые сосудистые заболевания глаза, острые заболевания зрительного нерва, язва роговицы с прободением, острый приступ глаукомы, острые гнойные воспалительные заболевания глаза, его придаточного аппарата и орбиты), требующих срочного медицинского вмешательства.

Скорая медицинская помощь может оказываться в экстренной и неотложной форме вне медицинской организации, а также в амбулаторных и стационарных условиях.

Вне медицинской организации медицинская помощь оказывается фельдшерскими выездными бригадами скорой медицинской помощи, врачебными выездными бригадами скорой медицинской помощи в соответствии с приказом Минздрава России от 20.06.2013 N 388н "Об утверждении Порядка оказания скорой, в том числе скорой специализированной, медицинской помощи" (Зарегистрировано в Минюсте России 16.08.2013 N 29422).

В медицинской организации медицинская помощь в амбулаторных условиях оказывается врачами-офтальмологами в офтальмологических кабинетах, а в стационарных условиях - врачами-офтальмологами в офтальмологическом отделении.

7. Бригада скорой медицинской помощи доставляет больных с острыми состояниями и (или) заболеваниями глаза, его придаточного аппарата и орбиты в Республиканскую больницу №1, имеющую в своем составе кабинет неотложной офтальмологической помощи, в которых обеспечивается круглосуточная неотложная медицинская помощь.

8. При оказании скорой медицинской помощи в случае необходимости осуществляется медицинская эвакуация, которая включает в себя санитарно-авиационную и санитарную эвакуацию.

9. В целях оказания гражданам первичной медико-санитарной помощи при внезапных острых заболеваниях, состояниях глаза, его придаточного аппарата и орбиты, обострении хронических заболеваний, не сопровождающихся угрозой жизни больного и не требующих экстренной медицинской помощи, указанная помощь оказывается в неотложной форме.

10. Неотложная медицинская помощь при возникших внезапных острых заболеваниях, состояниях, обострениях хронических заболеваний глаза, его придаточного аппарата и орбиты без явных признаков угрозы жизни больного оказывается:

а) в амбулаторных условиях:

врачами-терапевтами участковыми, врачами общей практики (семейными врачами), фельдшерами фельдшерско-акушерских пунктов, в объеме первичного осмотра и обработки раны (после оказания неотложной медицинской помощи и при отсутствии медицинских показаний к госпитализации больные направляются в офтальмологический кабинет);

врачами-офтальмологами в кабинете неотложной офтальмологической помощи, офтальмологических кабинетах поликлиник и в дневном стационаре медицинских организаций;

б) в стационарных условиях врачами-офтальмологами Республиканской больницы №1, имеющей в своем составе офтальмологическое отделение.

11. При самостоятельном обращении больных с острыми заболеваниями и (или) состояниями глаза, его придаточного аппарата и орбиты в кабинет неотложной офтальмологической помощи или офтальмологический кабинет врач-офтальмолог оказывает неотложную медицинскую помощь в амбулаторных условиях, оценивает общее состояние больного, его офтальмологический статус, определяет необходимость дополнительных лабораторных и инструментальных исследований для уточнения диагноза и при медицинских показаниях в случаях, требующих оказания медицинской помощи в стационарных условиях, направляет больного в офтальмологическое отделение медицинской организации, в которых обеспечивается круглосуточная неотложная медицинская помощь.

12. При отсутствии медицинских показаний к направлению больного в офтальмологическое отделение, больным с острыми заболеваниями и (или) состояниями глаза, его придаточного аппарата и орбиты проводится терапевтическое или хирургическое лечение в амбулаторных условиях.

13. При наличии медицинских показаний для оказания первичной специализированной медико-санитарной и специализированной медицинской помощи в стационарных условиях больной с острыми заболеваниями и (или) состояниями глаза, его придаточного аппарата и орбиты направляется в офтальмологическое отделение.

14. Больные с острыми заболеваниями и (или) состояниями глаза, его придаточного аппарата и орбиты при поступлении в офтальмологическое отделение осматриваются врачом-офтальмологом, врачом-терапевтом и (или) врачом-анестезиологом-реаниматологом.

При наличии сопутствующих заболеваний больной с острыми состояниями и (или) заболеваниями глаза, его придаточного аппарата и орбиты направляется в многопрофильную медицинскую организацию, имеющую в своем составе офтальмологическое отделение.

15. Длительность оказания медицинской помощи в офтальмологическом отделении определяется с учетом клинического течения заболевания на основе стандартов медицинской помощи.

16. При отсутствии эффекта от проводимого лечения в дневном стационаре или при возникновении показаний для круглосуточного медицинского наблюдения и лечения, а также при отсутствии возможности проведения дополнительных обследований по медицинским показаниям больной направляется для проведения дополнительных обследований и (или) оказания медицинской помощи больным в стационарных условиях.

17. Специализированная, в том числе высокотехнологичная, медицинская помощь оказывается в стационарных условиях врачами-офтальмологами офтальмологических отделений медицинских организаций.

При осуществлении первичной специализированной медико-санитарной и специализированной медицинской помощи в плановой форме проводится офтальмологическое обследование (визуальный осмотр, проверка остроты зрения обоих глаз,



состояния переднего и заднего отрезка глаза, определение степени и тяжести патологического состояния).

18. Оказание специализированной, за исключением высокотехнологичной, медицинской помощи осуществляется в федеральных государственных медицинских организациях, находящихся в ведении Министерства здравоохранения Российской Федерации, при необходимости установления окончательного диагноза в связи с нетипичностью течения заболевания, отсутствии эффекта от проводимой терапии и (или) повторных курсов лечения при вероятной эффективности других методов лечения, высоком риске хирургического лечения в связи с осложненным течением основного заболевания или наличием сопутствующих заболеваний, необходимости дообследования в диагностически сложных случаях и (или) комплексной предоперационной подготовке у больных с осложненными формами заболевания, сопутствующими заболеваниями, при необходимости повторной госпитализации по рекомендации указанных федеральных государственных медицинских организаций в соответствии с Порядком направления граждан Российской Федерации в федеральные государственные учреждения, находящиеся в ведении Министерства здравоохранения и социального развития Российской Федерации, для оказания специализированной медицинской помощи, приведенном в приложении к Порядку организации оказания специализированной медицинской помощи, утвержденному приказом Министерства здравоохранения Российской Федерации от 2 декабря 2014 г. № 796н «Об утверждении Положения об организации оказания специализированной, в том числе высокотехнологичной, медицинской помощи», а также при наличии у больного медицинских показаний в федеральных государственных медицинских организациях, оказывающих специализированную медицинскую помощь, в соответствии с Порядком направления граждан органами исполнительной власти субъектов Российской Федерации в сфере здравоохранения к месту лечения при наличии медицинских показаний, утвержденным приказом Министерства здравоохранения Российской Федерации от 5 октября 2005 г. N 617 (зарегистрирован Министерством юстиции Российской Федерации 27 октября 2005 г., регистрационный N 7115).

19. При наличии у больного медицинских показаний к оказанию высокотехнологичной медицинской помощи направление его в медицинскую организацию, оказывающую высокотехнологичную медицинскую помощь, осуществляется в соответствии с Порядком направления граждан Российской Федерации для оказания высокотехнологичной медицинской помощи за счет бюджетных ассигнований, предусмотренных в федеральном бюджете Министерству здравоохранения и социального развития Российской Федерации, путем применения специализированной информационной системы, утвержденным приказом Министерства здравоохранения Российской Федерации от 29 декабря 2014 г. № 930н «Об утверждении порядка организации оказания высокотехнологичной медицинской помощи с применением специализированной информационной системы».

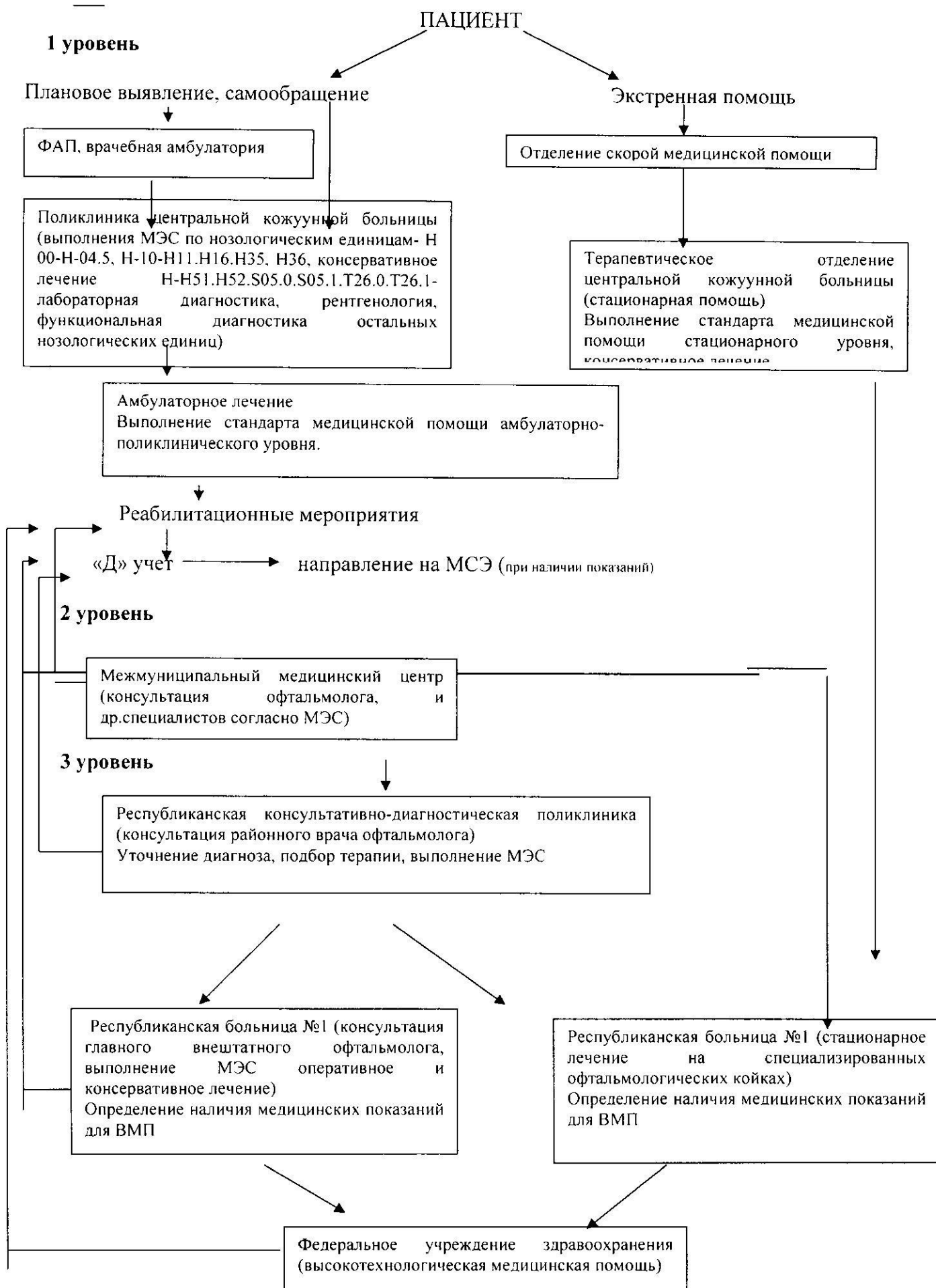
20. При наличии медицинских показаний, после курса основного лечения больным при заболеваниях глаза, его придаточного аппарата и орбиты проводятся реабилитационные мероприятия, направленные на восстановление утраченных зрительных функций.

21. Медицинские организации, оказывающие медицинскую помощь больным с заболеваниями глаза, его придаточного аппарата и орбиты, осуществляют свою дея-

тельность в соответствии с приложениями № 1-17 Порядка, утвержденного приказом Министерства здравоохранения Российской Федерации от 12 ноября 2012 г. № 902н.

Операционные, в том числе лазерные, медицинских организаций, в которых создаются офтальмологический дневной стационар или офтальмологическое отделение, дополнительно оснащаются в соответствии с приказа Министерства здравоохранения РФ от 12 ноября 2012 г. № 902н приложением № 18.

# Схема маршрутизации пациента при оказании медицинской помощи при заболеваниях глаза, придаточного аппарата и орбиты





### **Перечень Федеральных стандартов по профилю офтальмология**

1. Приказ Минздравсоцразвития РФ от 28.08.2007 № 564 «Об утверждении стандарта медицинской помощи больным с другими травмами глаза и орбиты, инородным телом в неуточненной наружной части, проникающей раной глазного яблока без инородного тела».
2. Приказ Минздравсоцразвития РФ от 20.06.2007 № 435 «Об утверждении стандарта медицинской помощи больным с экзофтальмом при нарушении функции щитовидной железы».
3. Приказ Минздравсоцразвития РФ от 31.05.2007 № 382 «Об утверждении стандарта медицинской помощи больным с отслойкой и разрывами сетчатки (при оказании специализированной помощи)».
4. Приказ Минздравсоцразвития РФ от 31.05.2007 № 381 «Об утверждении стандарта медицинской помощи больным с миопией (при оказании специализированной помощи)».
5. Приказ Минздравсоцразвития РФ от 21.05.2007 № 349 «Об утверждении стандарта медицинской помощи больным с катарактой (при оказании специализированной помощи)».
6. Приказ Минздравсоцразвития РФ от 21.05.2007 № 343 «Об утверждении стандарта медицинской помощи больным с травмами глаза и глазницы и термическими и химическими ожогами, ограниченными областью глаза и его придаточного аппарата (при оказании специализированной помощи)».
7. Приказ Минздравсоцразвития РФ от 21.05.2007 № 350 «Об утверждении стандарта медицинской помощи больным с глаукомой (при оказании специализированной помощи)».
8. Приказ Минздравсоцразвития РФ от 21.05.2007 № 347 «Об утверждении стандарта медицинской помощи больным с хроническим воспалением, стенозом и недостаточностью слезных протоков (при оказании специализированной помощи)».
9. Приказ Минздравсоцразвития РФ от 13.10.2006 № 708 «Об утверждении стандарта медицинской помощи больным глаукомой».
10. Приказ Минздравсоцразвития РФ от 13.10.2006 № 706 «Об утверждении стандарта медицинской помощи больным диабетической ретинопатией».
11. Приказ Минздравсоцразвития РФ от 13.10.2006 № 707 «Об утверждении стандарта медицинской помощи больным невритом зрительного нерва».
12. Приказ Минздравсоцразвития РФ от 13.10.2006 № 705 «Об утверждении стандарта медицинской помощи больным старческой катарактой».
13. Приказ Минздравсоцразвития РФ от 13.10.2006 № 704 «Об утверждении стандарта медицинской помощи больным конъюнктивитом».
14. Приказ Минздравсоцразвития РФ от 10.07.2006 № 534 «Об утверждении стандарта медицинской помощи больным с рубцами, помутнением и другими болезнями роговицы».

15. Приказ Минздравсоцразвития РФ от 01.11.2005 № 658 «Об утверждении стандарта медицинской помощи больным с врожденными аномалиями (пороками развития) и заболеваниями переднего сегмента глаза и хрусталика».

16. Приказ Минздравсоцразвития РФ от 01.11.2005 № 657 «Об утверждении стандарта медицинской помощи больным с глаукомой».

17. Приказ Минздравсоцразвития РФ от 01.11.2005 № 656 «Об утверждении стандарта медицинской помощи больным с врожденными аномалиями (пороками развития) века, слезного аппарата и глазницы».

18. Приказ Минздравсоцразвития РФ от 05.10.2005 № 616 «Об утверждении стандарта медицинской помощи больным диабетической ретинопатией».

19. Приказ Минздравсоцразвития РФ от 12.09.2005 № 569 «Об утверждении стандарта медицинской помощи больным с язвой роговицы».

20. Приказ Минздравсоцразвития РФ от 12.09.2005 № 563 «Об утверждении стандарта медицинской помощи больным с травмами глаза и глазницы и термическими и химическими ожогами, ограниченными областью глаза и его придаточного аппарата».

21. Приказ Минздравсоцразвития РФ от 12.09.2005 № 568 «Об утверждении стандарта медицинской помощи больным с сочетанной патологией глаза».

22. Приказ Минздравсоцразвития РФ от 07.09.2005 № 552 «Об утверждении стандарта медицинской помощи больным с отслойкой и разрывами сетчатки».

23. Приказ Минздравсоцразвития РФ от 06.09.2005 № 550 «Об утверждении стандарта медицинской помощи больным с катарактой».

24. Приказ Минздравсоцразвития РФ от 06.09.2005 № 549 «Об утверждении стандарта медицинской помощи больным с глаукомой».

25. Приказ Минздравсоцразвития России от 13.10.2006 N 707 "Об утверждении стандарта медицинской помощи больным невритом зрительного нерва".

26. Приказ Минздравсоцразвития России от 13.10.2006 N 708 "Об утверждении стандарта медицинской помощи больным глаукомой"

27. Приказ Минздравсоцразвития России от 13.10.2006 N 704 "Об утверждении стандарта медицинской помощи больным конъюнктивитом".

28. Приказ Минздравсоцразвития России от 13.10.2006 N 706 "Об утверждении стандарта медицинской помощи больным диабетической ретинопатией".

29. Приказ Минздравсоцразвития России от 13.10.2006 N 705 "Об утверждении стандарта медицинской помощи больным старческой катарактой".

30. Приказ Минздравсоцразвития РФ от 22.11.2004 № 215 «Об утверждении стандарта санаторно-курортной помощи больным с болезнями глаза и его придаточного аппарата».

31. Приказ Минздрава РФ от 09.11.2012г. № 862 « Об утверждении стандарта специализированной медицинской помощи при глаукоме».

32. Приказ Минздрава РФ от 28.12.2012г. № 1578н « Об утверждении стандарта специализированной медицинской помощи при контузии (закрытой травме) глазного яблока и орбиты»

33. Приказ Минздрава РФ от 20.12.2012г. № 1276н « Об утверждении стандарта специализированной медицинской помощи при возрастной макулярной дегенерации».

34. Федеральные клинические рекомендации от 2014 года.