



**МИНИСТЕРСТВО ЗДРАВООХРАНЕНИЯ РЕСПУБЛИКИ ТЫВА  
(Минздрав РТ)**

**П Р И К А З**

от «12» 10 2015 г.

№ 1164

**г. Кызыл**

**Об утверждении Порядка организации психиатрической помощи и оказания  
медицинской помощи при психических расстройствах и расстройствах  
поведения на территории Республики Тыва**

В соответствии с приказом Министерства здравоохранения Российской Федерации «Об утверждении Порядка оказания медицинской помощи при психических расстройствах и расстройствах» от 17 мая 2012 г. № 566н, приказа Министерства здравоохранения и социального развития Российской Федерации от 16 апреля 2010 года № 243н «Об организации оказания специализированной медицинской помощи», в соответствии с Положением о Министерстве здравоохранения Республики Тыва, утвержденным постановлением Правительства Республики Тыва от 18.04.2013 г. № 228, в целях улучшения качества оказания психиатрической помощи населению республики, **ПРИКАЗЫВАЮ:**

1. Утвердить:

1.1. Порядок оказания медицинской помощи при психических расстройствах и расстройствах поведения (приложение № 1);

1.2. Схему маршрутизации при психических расстройствах и расстройствах поведения (приложение № 2).

2. Главным врачам медицинских организаций принять меры по внедрению:

2.1. утвержденного Порядка оказания медицинской помощи при психических расстройствах и расстройствах поведения (приложение № 1);

2.2. схемы маршрутизации при психических расстройствах и расстройствах поведения (приложение № 2);

2.3. федеральных стандартов оказания медицинской помощи при психических расстройствах и расстройствах поведения согласно приложению № 3 и приказов Министерства здравоохранения Российской Федерации от 02 сентября 1992 г. № 245 «О законе Российской Федерации «О психиатрической помощи и гарантиях прав граждан при ее оказании», от 6 августа 1999 г. № 311 "Об утверждении

**0001392 \***

клинического руководства "Модели диагностики и лечения психических и поведенческих расстройств";

2.4. приказов Министерства здравоохранения Республики Тыва от 18.02.13 г. № 166 «Об организации амбулаторного принудительного наблюдения и лечения у психиатра» и от 25.04.14 г. № 481 «О создании базы данных суицидентов».

3. Контроль за исполнением настоящего приказа оставляю за собой.

4. Ответственному лицу отдела организационного-правового обеспечения и кадровой политики (Монгуш) копию настоящего приказа направить в медицинские организации Республики Тыва.

Первый заместитель министра



Б.Д. Монгуш

## **ПОРЯДОК ОКАЗАНИЯ МЕДИЦИНСКОЙ ПОМОЩИ ПРИ ПСИХИЧЕСКИХ РАССТРОЙСТВАХ И РАССТРОЙСТВАХ ПОВЕДЕНИЯ**

1. Настоящий Порядок определяет правила оказания медицинской помощи при психических расстройствах и расстройствах поведения в медицинских организациях.

2. Оказание медицинской помощи осуществляется при психических расстройствах и расстройствах поведения, включающих:

органические (симптоматические), психические расстройства;

психические расстройства и расстройства поведения, вызванные употреблением психоактивных веществ;

шизофрения, шизотипические и бредовые расстройства;

расстройства настроения (аффективные расстройства);

невротические, связанные со стрессом и соматоформные расстройства;

поведенческие синдромы, связанные с физиологическими нарушениями и физическими факторами;

расстройства личности и поведения в зрелом возрасте;

умственная отсталость;

эмоциональные расстройства и расстройства поведения, начинающиеся в детском и подростковом возрасте.

3. Медицинская помощь при психических расстройствах и расстройствах поведения оказывается в виде:

первичной медико-санитарной помощи;

специализированной медицинской помощи.

4. Медицинская помощь при психических расстройствах и расстройствах поведения оказывается в добровольном порядке, кроме случаев, регламентированных действующим законодательством Российской Федерации, и предусматривает выполнение необходимых профилактических, диагностических, лечебных и медико-реабилитационных мероприятий, оказываемых в соответствии с установленными стандартами медицинской помощи.

5. Медицинская помощь при психических расстройствах и расстройствах поведения в состояниях, представляющих угрозу жизни пациента, оказывается в экстренной форме.

6. В рамках скорой медицинской помощи медицинская помощь при психических расстройствах и расстройствах поведения оказывается фельдшерскими выездными бригадами скорой медицинской помощи, врачебными выездными бригадами скорой медицинской помощи в соответствии с приказом Министра здравоохранения Российской Федерации от 20.06.2013 N 388н «Об утверждении Порядка оказания скорой, в том числе скорой специализированной, медицинской помощи» (зарегистрировано в Минюсте России 16.08.2013 N 29422).

7. При оказании скорой медицинской помощи в случае необходимости осуществляется медицинская эвакуация.

8. Первичная специализированная медико-санитарная помощь при психических расстройствах и расстройствах поведения оказывается врачами-специалистами медицинских организаций, оказывающих специализированную помощь, во взаимодействии с иными врачами-специалистами.

9. Пациент после проведения лечения и медицинской реабилитации в стационарных условиях в соответствии с медицинскими показаниями направляется для дальнейшего лечения и медицинской реабилитации в медицинские организации (и их структурные подразделения), оказывающие первичную специализированную медико-санитарную помощь при психических расстройствах и расстройствах поведения.

10. Специализированная медицинская помощь при психических расстройствах и расстройствах поведения оказывается врачами-психиатрами во взаимодействии с иными врачами-специалистами и включает в себя диагностику и лечение психических расстройств и расстройств поведения, требующих использования специальных методов, а также медицинскую реабилитацию.

11. К медицинским организациям и их структурным подразделениям, оказывающим медицинскую помощь при психических расстройствах и расстройствах поведения, относятся:

психиатрические кабинеты поликлиник центральных кожноушных больниц и межкожноушных медицинских Центров;

психиатрическая больница.

12. Профилактическая консультативная и лечебная психиатрическая, психотерапевтическая и медико-психологическая помощь пациентам, в том числе пострадавшим в чрезвычайных ситуациях, с целью предотвращения у них суицидальных и иных опасных действий, оказывается:

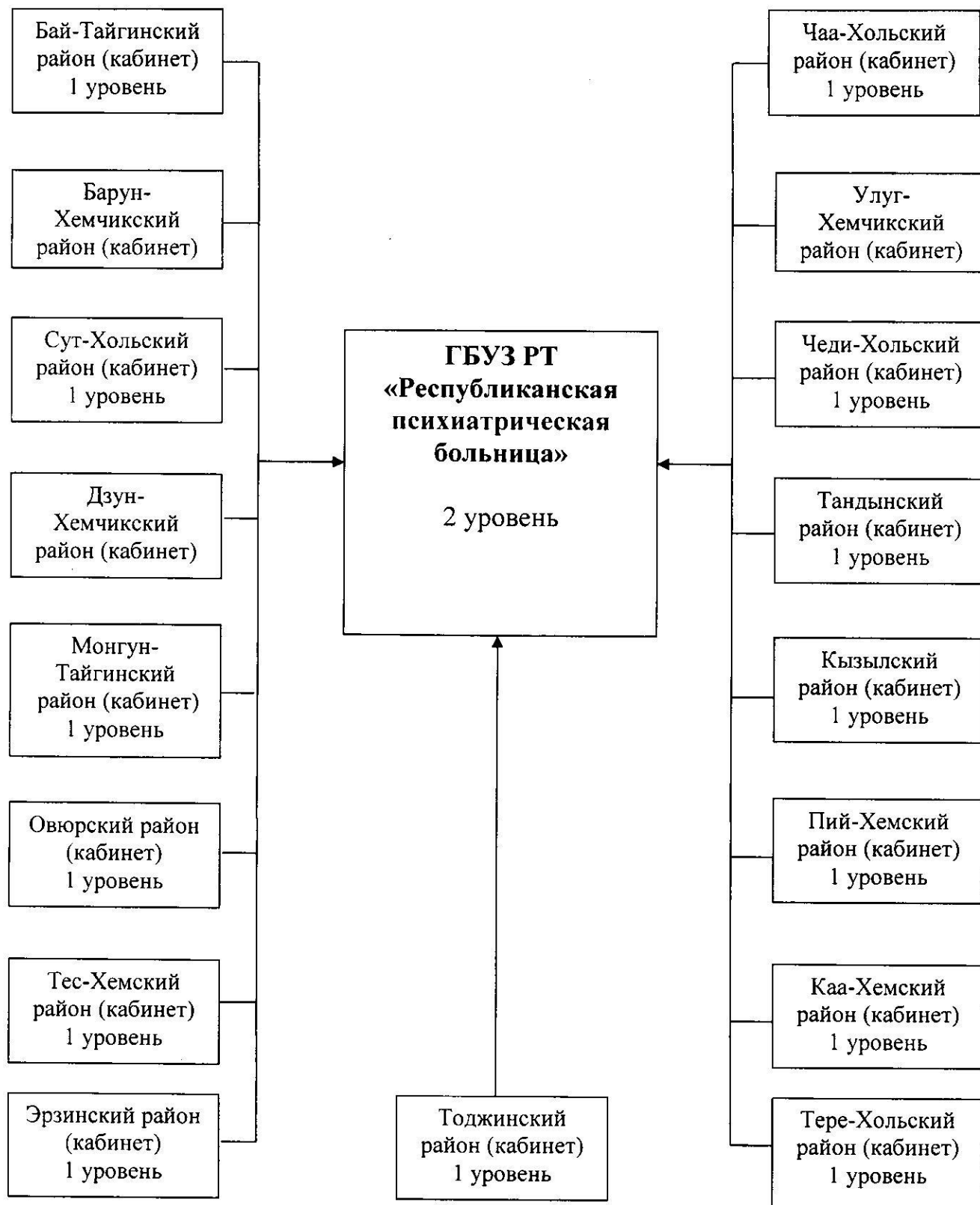
а) психиатрическими кабинетами поликлиник центральных кожноушных больниц и межкожноушных медицинских Центров.

б) психиатрической больницей.

13. Медицинские организации, оказывающие медицинскую помощь при психических расстройствах и расстройствах поведения осуществляют свою деятельность в соответствии с приказом Министерства здравоохранения Российской Федерации от 17 мая 2012 г. № 566н «Об утверждении Порядка оказания медицинской помощи при психических расстройствах и расстройствах».

14. Рекомендуемые штатные нормативы психиатрического кабинета, психиатрической больницы регламентированы приказом Министерства здравоохранения Российской Федерации от 17 мая 2012 г. № 566н «Об утверждении Порядка оказания медицинской помощи при психических расстройствах и расстройствах».

**Схема маршрутизации  
при психических расстройствах и расстройствах поведения (рисунок 1)**



## **Инструкция к схеме направления взрослых и несовершеннолетних детей на приём к врачам-психиатрам диспансерного отделения и в центр психического здоровья детей и подростков:**

Направление взрослых и несовершеннолетних детей на приём к врачам-психиатрам диспансерного отделения и в центр психического здоровья детей и подростков осуществляют:

I. медицинские работники, оказывающие первичную медико-санитарную помощь:

1. участковые врачи-терапевты, врачи-педиатры г. Кызыла;
2. районные врачи-психиатры из ЦКБ;
3. врачи-психотерапевты поликлиник г. Кызыла;
4. врачи-психиатры совместители из других медицинских организаций;
5. врачи, фельдшеры станции скорой медицинской помощи.

II Без направления принимаются пациенты при наличии показаний на стационарное обследование и лечение:

1. в порядке самообращения в сопровождении родственников.

Госпитализация в психиатрический стационар осуществляется добровольно.

При выявлении острого психотического расстройства, в том числе шизофрении, врач-психиатр направляет пациента (взрослого или несовершеннолетнего) на стационарное лечение в психиатрический стационар недобровольно согласно статье 29 Федерального закона РФ от 02.07.1992 г. № 3185-1 «О психиатрической помощи и гарантиях прав граждан при ее оказании» Федерального закона №21 от 8 марта 2015 г. «Кодекс административного судопроизводства Российской Федерации».

### **Порядок поступления пациентов, в том числе и несовершеннолетних с 15 до 18 лет, в плановом порядке в психиатрическую больницу.**

I. По направлению медицинских работников, оказывающих первичную медико-санитарную помощь:

1. врача-психиатра ЦКБ;
2. врача-психиатра диспансерного отделения ГБУЗ РТ «Республиканская психиатрическая больница».
3. врачей-психиатров совместителей других медицинских, образовательных и социальных учреждений.
4. по постановлению суда на судебную психиатрическую экспертизу и на принудительное лечение.
5. по направлению врача-психиатра военной врачебной комиссии на военно-психиатрическую экспертизу.

**Порядок поступления пациентов, в том числе и несовершеннолетних с 15 до 18 лет, в стационар экстренном порядке.**

I. По направлению медицинских работников, оказывающих первичную медико-санитарную помощь:

1. врача (фельдшера) станции скорой и неотложной помощи
2. врача- психиатра ЦКБ
3. врача-психиатра диспансерного отделения ГБУЗ РТ «Республиканская психиатрическая больница».
4. врачей-психиатров совместителей других медицинских, образовательных и социальных учреждений.

II. По направлению других ведомств:

1. Участковых уполномоченных полиции, инспектора ОПДН полиции - при наличии показаний.

III. Без направления:

1. в порядке самообращения при наличии показаний

**Документы необходимые при госпитализации в ГБУЗ РТ «Республиканская психиатрическая больница».**

I. Для госпитализации пациентов до 15 лет в детское отделение в плановом порядке, направленных медицинским работником первичного звена:

1. Направление врача- психиатра с указанием подробных данных анамнеза заболевания, лечения, проведенных анализов в условиях диспансерного отделения, ЦКБ или при оказании неотложной помощи.
- 2.Согласие обоих родителей либо иного законного представителя. В случае возражения одного из родителей либо при отсутствии родителей или иного законного представителя помещение несовершеннолетнего в психиатрический стационар проводится по решению органа опеки и попечительства, которое может быть обжаловано в суд.
3. История развития ребенка Ф№112/у
4. Прививочный сертификат ребёнка
5. Копия свидетельства о рождении до 14 лет.
6. Копии паспортов родителей (1,4 страница)
7. Медицинский полис.
8. Анализ кала на простейшие и яйца гельминтов.
9. Бактериологическое исследование слизи и пленок с миндалин на палочку дифтерии.
10. Общий анализ крови.
- 11.Общий анализ мочи.
12. Справка врача-педиатра об отсутствии инфекционных заболеваний.

II. Для госпитализации пациентов до 15 лет в детское отделение и центр психического здоровья детей и подростков в экстренном порядке, направленных медицинским работником первичного звена:

1. Направление врача-психиатра ЦКБ или врача-психиатра диспансерного отделения с указанием подробных данных анамнеза заболевания, лечения в условиях диспансерного отделения, ЦКБ или при оказании неотложной помощи работниками скорой помощи.
2. Согласие обоих родителей либо иного законного представителя. В случае возражения одного из родителей либо при отсутствии родителей или иного законного представителя освидетельствование несовершеннолетнего проводится по решению органа опеки и попечительства, которое может быть обжаловано в судебном порядке в установленные законом сроки.
3. Свидетельство о рождении ребенка.
4. Паспорта родителей.
5. Медицинский полис.
6. История развития ребенка Ф№112/у

### **III. Для госпитализации детей до 15 лет, доставленных инспектором ОПДН:**

1. Акт выявления и учёта беспризорного и безнадзорного;
2. Решение комиссии по делам несовершеннолетних;
3. Решение органа опеки и попечительства;
4. Медицинская карта развития ребенка ф №112/у;
5. Свидетельство о рождении;
6. Медицинский полис;
7. Характеристики из школы, приюта, детского дома, ДОУ.

### **Документы, необходимые при экстренной госпитализации в ГБУЗ РТ «Республиканская психиатрическая больница»:**

1. Направление врача-психиатра с указанием подробного анамнеза заболевания и лечения до госпитализации в психиатрический стационар.
2. Документ, удостоверяющий личность (паспорт, свидетельство о рождении детей до 14 лет)
3. Медицинский страховой полис.

### **Наблюдение и лечение в амбулаторных условиях после выписки из психиатрического стационара.**

Врачебная комиссия диспансерного отделения, учитывая форму и тип течения, тяжесть, продолжительность острого психотического эпизода и прогноз заболевания, влияние на поведение и социальную адаптацию данного лица, на его способность самостоятельно и разумно решать вопросы о психиатрической помощи, определяет вид амбулаторной психиатрической помощи:

- Консультативно-лечебная помощь оказывается, лицам с менее тяжелыми психическими расстройствами, имеющими более благоприятное течение и прогноз, т.е. на добровольных основах.
- Диспансерное наблюдение устанавливается за лицом, страдающим хроническим и затяжным психическим расстройством с тяжелыми стойкими или часто обостряющимися болезненными проявлениями. Мотивированное решение комиссии врачей-психиатров оформляется записью в медицинской документации, и удостоверяется подписями председателя и членов комиссии. Установленное ранее



диспансерное наблюдение прекращается при выздоровлении или значительном и стойком улучшении психического состояния лица. После прекращения диспансерного наблюдения амбулаторная психиатрическая помощь оказывается в консультативно-лечебном виде. При изменении психического состояния лица, страдающего психическим расстройством, может быть освидетельствовано без его согласия или без согласия его законного представителя по основаниям и в порядке, предусмотренным частью четвертой статьи 23, статьями 24 и 25 ФЗ «О психиатрической помощи». Диспансерное наблюдение может быть возобновлено по решению комиссии врачей-психиатров. Диспансерное наблюдение считается установленным или прекращенным с момента принятия комиссионного решения.

**Приказы Минздрава России по психиатрической помощи:**

1. Приказ Минздрава СССР от 21 марта 1988г. №225 "О мерах по дальнейшему совершенствованию психиатрической помощи" (с изменениями от 11 января 1993г., 12 августа 1994г., 13 февраля 1995г.)
2. Указание Минздрава РФ от 22 января 1993г. №14-У "О формах документов, рекомендуемых для использования в процессе оказания психиатрической помощи"
3. Приказ Минздрава РФ от 11 января 1993г. №6 "О некоторых вопросах деятельности психиатрической службы"
4. Приказ Минздравмедпрома РФ от 12 августа 1994г. №167 "Об объявлении постановления Правительства Российской Федерации "О мерах по обеспечению психиатрической помощью и социальной защите лиц, страдающих психическими расстройствами" (с изменениями от 13.02.95г.)
5. Приказ Минздравмедпрома РФ от 13 февраля 1995г. №27 "О штатных нормативах учреждений, оказывающих психиатрическую помощь"
6. Приказ Минздравмедпрома РФ от 11 апреля 1995г. №92 "Об утверждении правил "Больницы психиатрические. Правила устройства, эксплуатации и охраны труда"
7. Приказ Минздрава РФ от 16 сентября 2003г. №438 "О психотерапевтической помощи"
8. Приказ Минздрава РФ от 26 ноября 1996г. №391 "О подготовке медицинских психологов для учреждений, оказывающих психиатрическую и психотерапевтическую помощь"
9. Приказ Минздрава РФ, МВД РФ от 30 апреля 1997г. №133/269 "О мерах по предупреждению общественно опасных действий лиц, страдающих психическими расстройствами"
10. Приказ Минздрава РФ от 28 июля 1997г. №226 "О подготовке специалистов по социальной работе и социальных работников, участвующих в оказании психиатрической и психотерапевтической помощи"
11. Приказ Минздрава РФ от 6 мая 1998г. №148 "О специализированной помощи лицам с кризисными состояниями и суицидальным поведением"
12. Приказ Минздрава РФ от 31 декабря 2002г. №420 "Об утверждении форм первичной медицинской документации для психиатрических и наркологических учреждений"

**Приказы по стандартам оказания помощи:**

1. Приказ Минздрава России от 20.12.2012 N 1220н «Стандарт первичной медико-санитарной помощи при органических, включая симптоматические, психических расстройствах, деменции в амбулаторных условиях психоневрологического диспансера (диспансерного отделения, кабинета)»
2. Приказ Минздрава России от 28.12.2012 N 1621н «Стандарт первичной медико-санитарной помощи при органических, включая симптоматические, психических расстройствах, деменции при других болезнях, классифицированных в других рубриках»

3. Приказ Минздрава России от 20.12.2012 N 1222н «Стандарт первичной медико-санитарной помощи при болезни Альцгеймера в амбулаторных условиях психоневрологического диспансера (диспансерного отделения, кабинета)»
4. Приказ Минздрава России от 24.12.2012 N 1515н «Стандарт первичной медико-санитарной помощи при органических, включая симптоматические, психических расстройствах, деменции в связи с эпилепсией в амбулаторных условиях психоневрологического диспансера (диспансерного отделения, кабинета)»
5. Приказ Минздрава России от 24.12.2012 N 1514н Стандарт первичной медико-санитарной помощи при органических, включая симптоматические, психических расстройствах, психозах в связи с эпилепсией в амбулаторных условиях психоневрологического диспансера (диспансерного отделения, кабинета)
6. Приказ Минздрава России от 24.12.2012 N 1517н Стандарт первичной медико-санитарной помощи при органических, включая симптоматические, психических расстройствах, депрессивных и тревожных расстройствах в связи с эпилепсией
7. Приказ Минздрава России от 20.12.2012 N 1217н Стандарт первичной медико-санитарной помощи при маниакальном эпизоде в амбулаторных условиях психоневрологического диспансера (диспансерного отделения, кабинета)
8. Приказ Минздрава России от 20.12.2012 N 1226н Стандарт первичной медико-санитарной помощи при депрессиях (ремиссии) в амбулаторных условиях психоневрологического диспансера (диспансерного отделения, кабинета)
9. Приказ Минздрава России от 20.12.2012 N 1219н Стандарт первичной медико-санитарной помощи при депрессиях легкой и средней степени тяжести и смешанном тревожном и депрессивном расстройстве в амбулаторных условиях психоневрологического диспансера (диспансерного отделения, кабинета)
10. Приказ Минздрава России от 20.12.2012 N 1215н Стандарт первичной медико-санитарной помощи при невротических, связанных со стрессом и соматоформных расстройствах, социальных фобиях в амбулаторных условиях психоневрологического диспансера (диспансерного отделения, кабинета)
11. Приказ Минздрава России от 20.12.2012 N 1224н Стандарт первичной медико-санитарной помощи при невротических, связанных со стрессом и соматоформных расстройствах, панических расстройствах, агорафобии в амбулаторных условиях психоневрологического диспансера (диспансерного отделения, кабинета)
12. Приказ Минздрава России от 20.12.2012 N 1225н Стандарт первичной медико-санитарной помощи при невротических, связанных со стрессом и соматоформных расстройствах, генерализованном тревожном расстройстве в амбулаторных условиях психоневрологического диспансера (диспансерного отделения, кабинета)
13. Приказ Минздрава России от 20.12.2012 N 1216н Стандарт первичной медико-санитарной помощи при расстройствах личности и поведения в зрелом возрасте в амбулаторных условиях психоневрологического диспансера (диспансерного отделения, кабинета).
14. Приказ Минздрава России от 20.12.2012 N 1221н Стандарт первичной медико-санитарной помощи при расстройствах половой идентификации в амбулаторных условиях психоневрологического диспансера (диспансерного отделения, кабинета)
15. Приказ Минздрава России от 20.12.2012 N 1231н Стандарт первичной медико-санитарной помощи при умственной отсталости в амбулаторных условиях психоневрологического диспансера (диспансерного отделения, кабинета)

16. Приказ Минздрава России от 20.12.2012 N 1228н Стандарт специализированной медицинской помощи при болезни Альцгеймера
17. Приказ Минздрава России от 24.12.2012 N 1519н Стандарт специализированной медицинской помощи при органических, включая симптоматические, психических расстройствах, деменции в связи с эпилепсией
18. Приказ Минздрава России от 24.12.2012 N 1449н Стандарт специализированной медицинской помощи при органических психотических расстройствах
19. Приказ Минздрава России от 24.12.2012 N 1466н Стандарт специализированной медицинской помощи при органических, включая симптоматические, психических расстройствах, органических (аффективных) расстройствах настроения
20. Приказ Минздрава России от 24.12.2012 N 1518н Стандарт специализированной медицинской помощи при органических, включая симптоматические, психических расстройствах, депрессивных и тревожных расстройствах в связи с эпилепсией
21. Приказ Минздрава России от 24.12.2012 N 1421н Стандарт специализированной медицинской помощи при шизофрении, подострой фазе в условиях дневного стационара
22. Приказ Минздрава России от 24.12.2012 N 1400н Стандарт специализированной медицинской помощи при шизофрении, острой (подострой) фазе с затяжным течением и преобладанием социально- реабилитационных проблем
23. Приказ Минздрава России от 20.12.2012 N 1233н Стандарт специализированной медицинской помощи при шизофрении, острой (подострой) фазе, с резистентностью, интолерантностью к терапии
24. Приказ Минздрава России от 09.11.2012 N 864н Стандарт специализированной медицинской помощи при маниакальных эпизодах, мании без психотических симптомов
25. Приказ Минздрава России от 29.12.2012 N 1661н Стандарт специализированной медицинской помощи при депрессии (рецидив) в стационарных условиях
26. Приказ Минздрава России от 20.12.2012 N 1232н Стандарт специализированной медицинской помощи при невротических, связанных со стрессом и соматоформных расстройствах, социальных фобиях
27. Приказ Минздрава России от 20.12.2012 N 1218н Стандарт специализированной медицинской помощи при невротических, связанных со стрессом и соматоформных расстройствах, паническом расстройстве, агорафобии
28. Приказ Минздрава России от 20.12.2012 N 1229н Стандарт специализированной медицинской помощи при невротических, связанных со стрессом и соматоформных расстройствах, генерализованном тревожном расстройстве
29. Приказ Минздрава России от 20.12.2012 N 1227н Стандарт специализированной медицинской помощи при невротических, связанных со стрессом и соматоформных расстройствах, обсессивно- компульсивном расстройстве

30. Приказ Минздрава России от 20.12.2012 N 1223н Стандарт специализированной медицинской помощи при невротических, связанных со стрессом и соматоформных расстройствах, посттравматическом стрессовом расстройстве в амбулаторных условиях психоневрологического диспансера (диспансерного отделения, кабинета)
31. Приказ Минздрава России от 20.12.2012 N 1234н Стандарт специализированной медицинской помощи при невротических, связанных со стрессом и соматоформных расстройствах, посттравматическом стрессовом расстройстве
32. Приказ Минздрава России от 09.11.2012 N 800н Стандарт специализированной медицинской помощи при специфических расстройствах личности
33. Приказ Минздрава России от 20.12.2012 N 1230н Стандарт специализированной медицинской помощи при умственной отсталости
34. Приказ Минздрава России от 24.12.2012 N 1397н Стандарт скорой медицинской помощи при органических, симптоматических психических расстройствах
35. Приказ Минздрава России от 20.12.2012 N 1109н Стандарт скорой медицинской помощи при шизофрении, шизотипических и бредовых расстройствах
36. Приказ Минздрава России от 24.12.2012 N 1419н Стандарт скорой медицинской помощи при расстройствах настроения (аффективных расстройствах)
37. Приказ Минздрава России от 20.12.2012 N 1103н Стандарт скорой медицинской помощи при невротических расстройствах, связанных со стрессом, и соматоформных расстройствах
38. Приказ Минздрава России от 20.12.2012 N 1131н Стандарт скорой медицинской помощи при расстройствах личности и поведения в зрелом возрасте
39. Приказ Минздрава России от 02.02.2015 N 31н Стандарт первичной медико-санитарной помощи детям с общими расстройствами психологического развития (аутистического спектра) (диспансерное наблюдение)"